

№ 18 (14876)

ОФИЦИАЛЬНО

15 ИЮНЯ 2024 ГОДА

ПОСТАНОВЛЕНИЕ ГЛАВЫ ГОРОДСКОГО ОКРУГА ЩЁЛКОВО МОСКОВСКОЙ ОБЛАСТИ  
ОТ 10.06.2024 № 39**О назначении общественных обсуждений по проекту распоряжения Комитета по архитектуре и градостроительству Московской области «О предоставлении разрешения на условно разрешённый вид использования земельного участка с кадастровым номером 50:14:0020316:1803, расположенного по адресу: Московская область, городской округ Щелково, д. Огуднево, ул. Полевая, д. 7А/1»**

Рассмотрев письмо от 30.05.2024 № 158Вх-9846 и проект распоряжения Комитета по архитектуре и градостроительству Московской области «О предоставлении разрешения на условно разрешённый вид использования земельного участка с кадастровым номером 50:14:0020316:1803, расположенного по адресу: Московская область, городской округ Щелково, д. Огуднево, ул. Полевая, д. 7А/1» по обращению Коновалова Сергея Александровича о предоставлении разрешения на условно разрешённый вид использования «блокированная жилая застройка» в отношении земельного участка с кадастровым номером 50:14:0020316:1803 площадью 336 кв. м, расположенного по адресу: Московская область, городской округ Щелково, д. Огуднево, ул. Полевая, д. 7А/1, в соответствии с Федеральным законом от 29.12.2004 № 191-ФЗ «О введении в действие Градостроительного кодекса Российской Федерации», Федеральным законом от 06.10.2003 № 131-ФЗ «Об общих принципах организации местного самоуправления в Российской Федерации», статьёй 5.1 Градостроительного кодекса Российской Федерации, на основании Закона Московской области от 10.07.2014 № 107/2014-ОЗ «О наделении органов местного самоуправления муниципальных образований Московской области отдельными государственными полномочиями Московской области», руководствуясь Уставом городского округа Щёлково и Положением об организации и проведении общественных обсуждений по вопросам градостроительной деятельности в городском округе Щёлково Московской области, утверждённым решением Совета депутатов городского округа Щёлково Московской области от 22.07.2020 № 150/15-28-НПА (в редакции от 27.09.2023), Глава городского округа Щёлково постановляет:

- Назначить проведение общественных обсуждений по проекту распоряжения Комитета по архитектуре и градостроительству Московской области «О предоставлении разрешения на условно разрешённый вид использования земельного участка с кадастровым номером 50:14:0020316:1803, расположенного по адресу: Московская область, городской округ Щелково, д. Огуднево, ул. Полевая, д. 7А/1» по обращению Коновалова Сергея Александровича о предоставлении разрешения на условно разрешённый вид использования «блокированная жилая застройка» в отношении земельного участка с кадастровым номером 50:14:0020316:1803 площадью 336 кв. м, расположенного по адресу: Московская область, городской округ Щелково, д. Огуднево, ул. Полевая, д. 7А/1 (далее – Общественные обсуждения), в период с 15.06.2024 по 30.06.2024.
- Установить, что органом, уполномоченным на проведение Общественных обсуждений, является Администрация городского округа Щёлково в лице отдела архитектуры и градостроительства Управления строительного комплекса Администрации городского округа Щёлково (Трубникова З.А.).
- Создать Комиссию по проведению Общественных обсуждений (далее – Комиссия) и утвердить прилагаемый состав Комиссии.
- Общественные обсуждения проводятся путём размещения проекта распоряжения Комитета по архитектуре и градостроительству Московской области «О предоставлении разрешения на условно разрешённый вид использования земельного участка с кадастровым номером 50:14:0020316:1803, расположенного по адресу: Московская область, городской округ Щелково, д. Огуднево, ул. Полевая, д. 7А/1» (далее – Проект) на официальном сайте Администрации городского округа Щёлково: <http://shhyolkovo.ru>.
- Отделу архитектуры и градостроительства Управления строительного комплекса Администрации городского округа Щёлково (Трубникова З.А.):
  - Подготовить оповещение о начале Общественных обсуждений по Проекту и обеспечить его опубликование в общественно-политической газете городского округа Щёлково «Время» и размещение на официальном сайте Администрации городского округа Щёлково;
  - Организовать работу по приёму предложений и замечаний по Проекту;
  - Подготовить протокол Общественных обсуждений;
  - Подготовить заключение о результатах Общественных обсуждений;
- Настоящее постановление подлежит опубликованию в общественно-политической газете городского округа Щёлково «Время» и размещению на официальном сайте Администрации городского округа Щёлково.
- Назначить ответственным за исполнение настоящего постановления начальника Управления строительного комплекса Администрации городского округа Щёлково Покаямина М.В.
- Контроль за исполнением настоящего постановления возложить на заместителя Главы городского округа Щёлково Ильина А.А.

Глава городского округа Щёлково **А.А. Булгаков**УТВЕРЖДЁН  
постановлением Главы  
городского округа Щёлково  
от 10.06.2024 № 39

Состав Комиссии по проведению Общественных обсуждений по проекту распоряжения «О предоставлении разрешения на условно разрешённый вид использования земельного участка с кадастровым номером 50:14:0020316:1803, расположенного по адресу: Московская область, городской округ Щелково, д. Огуднево, ул. Полевая, д. 7А/1»

Председатель Комиссии	
1	Ильин Александр Александрович заместитель Главы городского округа Щёлково
Заместитель председателя Комиссии	
2	Трубникова Зинаида Александровна начальник отдела архитектуры и градостроительства Управления строительного комплекса Администрации городского округа Щёлково
Секретарь Комиссии	
3	Зубеева Марианна Валентиновна эксперт отдела архитектуры и градостроительства Управления строительного комплекса Администрации городского округа Щёлково
Члены Комиссии	
4	Павлова Виктория Евгеньевна начальник Управления земельных отношений Администрации городского округа Щёлково
5	Вершинин Антон Олегович начальник Административного управления Администрации городского округа Щёлково
6	Суденко Ольга Анатольевна консультант отдела правовой экспертизы Правового управления Администрации городского округа Щёлково
7	представитель Совета депутатов городского округа Щёлково (по согласованию)
8	представитель Общественной палаты городского округа Щёлково (по согласованию)

## ОПОВЕЩЕНИЕ О НАЧАЛЕ ОБЩЕСТВЕННЫХ ОБСУЖДЕНИЙ

На общественные обсуждения представляется проект распоряжения Комитета по архитектуре и градостроительству Московской области «О предоставлении разрешения на условно разрешённый вид использования земельного участка с кадастровым номером 50:14:0020316:1803, расположенного по адресу: Московская область, городской округ Щелково, д. Огуднево, ул. Полевая, д. 7А/1» по обращению Коновалова Сергея Александровича о предоставлении разрешения на условно разрешённый вид использования «блокированная жилая застройка» в отношении земельного участка с кадастровым номером 50:14:0020316:1803 площадью 336 кв. м, расположенного по адресу: Московская область, городской округ Щелково, д. Огуднево, ул. Полевая, д. 7А/1.

Общественные обсуждения проводятся в порядке, установленном статьями 5.1 и 39 Градостроительного кодекса Российской Федерации и Положением об организации и проведении общественных обсуждений по вопросам градостроительной деятельности в городском округе Щёлково.

Орган, уполномоченный на проведение общественных обсуждений – Администрация городского округа Щёлково.

Срок проведения общественных обсуждений – с 15.06.2024 по 30.06.2024.

В период общественных обсуждений участники общественных обсуждений имеют право представить свои предложения и замечания в срок с 15.06.2024 по 30.06.2024 по обсуждаемому Проекту посредством:

- личного обращения в уполномоченный орган в письменной форме;
- портала государственных и муниципальных услуг Московской области;
- почтового отправления в орган, уполномоченный на проведение общественных обсуждений, по адресу: 141100, Московская область, городской округ Щёлково, г. Щёлково, пл. Ленина, д. 2;
- официального сайта <http://shhyolkovo.ru>;
- на электронную почту: [oaig@shhyolkovo.ru](mailto:oaig@shhyolkovo.ru).

Предоставление предложений и замечаний по рассматриваемому Проекту осуществляется в соответствии с Административным регламентом предоставления муниципальной услуги «Включение предложений и замечаний в протокол публичных слушаний/общественных обсуждений в сфере градостроительной деятельности», утверждённым постановлением Администрации городского округа Щёлково от 29.04.2023 № 1465 (постановление размещено на сайте Администрации городского округа Щёлково <http://shhyolkovo.ru>).

Информационные материалы (постановление Главы городского округа Щёлково от 10.06.2024 № 39 «О назначении общественных обсуждений по проекту распоряжения Комитета по архитектуре и градостроительству Московской области «О предоставлении разрешения на условно разрешённый вид использования земельного участка с кадастровым номером 50:14:0020316:1803, расположенного по адресу: Московская область, городской округ Щелково, д. Огуднево, ул. Полевая, д. 7А/1», оповещение, Проект) размещены на сайте <http://shhyolkovo.ru>.

ПОСТАНОВЛЕНИЕ АДМИНИСТРАЦИИ  
ГОРОДСКОГО ОКРУГА ЩЁЛКОВО МОСКОВСКОЙ ОБЛАСТИ  
ОТ 31.05.2024 № 2325**О внесении изменений в муниципальную программу городского округа Щёлково «Цифровое муниципальное образование»**

В соответствии со статьёй 179 Бюджетного кодекса Российской Федерации, решением Совета депутатов городского округа Щёлково Московской области от 10.04.2024 № 666/75-193-НПА «О внесении изменений в решение Совета депутатов городского округа Щёлково Московской области от 12.12.2023 № 620/70-180-НПА «О бюджете городского округа Щёлково Московской области на 2024 год и на плановый период 2025 и 2026 годов», постановлением Администрации городского округа Щёлково от 31.10.2023 № 4047 «Об утверждении Порядка разработки и реализации муниципальных программ городского округа Щёлково», постановлением Администрации городского округа Щёлково от 28.09.2022 № 3004 «Об утверждении Перечня муниципальных программ городского округа Щёлково, реализация которых планируется с 2023 года» (с изменениями), Администрация городского округа Щёлково постановляет:

- Внести изменения в муниципальную программу городского округа Щёлково «Цифровое муниципальное образование», утверждённую постановлением Администрации городского округа Щёлково от 05.12.2022 № 3836 (с изменениями от 14.03.2023 № 799, от 23.06.2023 № 2250, от 25.12.2023 № 4954, от 06.03.2024 № 801), утвердив её в новой прилагаемой редакции.
- Настоящее постановление подлежит опубликованию в общественно-политической газете городского округа Щёлково «Время» и размещению на официальном сайте Администрации городского округа Щёлково.
- Назначить ответственным за исполнение настоящего постановления начальника Административного управления Администрации городского округа Щёлково Вершинина А.О.
- Контроль за исполнением настоящего постановления возложить на первого заместителя Главы городского округа Щёлково Гурееву И.А.

Глава городского округа Щёлково **А.А. Булгаков**Полный текст постановления размещён на официальном сайте городского округа Щёлково <http://shhyolkovo.ru/>ПОСТАНОВЛЕНИЕ АДМИНИСТРАЦИИ  
ГОРОДСКОГО ОКРУГА ЩЁЛКОВО МОСКОВСКОЙ ОБЛАСТИ  
ОТ 11.06.2024 № 2509**О внесении изменений в постановление Администрации городского округа Щёлково от 28.06.2019 № 2524**

В соответствии с Федеральным законом от 12.06.2002 № 67-ФЗ «Об основных гарантиях избирательных прав и права на участие в

референдуме граждан Российской Федерации», Администрация городского округа Щёлково постановляет:

- Внести изменения в постановление Администрации городского округа Щёлково от 28.06.2019 № 2524 «Об образовании избирательных участков, участков референдумов на территории городского округа Щёлково», изложив приложение к нему в новой редакции согласно приложению к настоящему постановлению.
- Настоящее постановление подлежит опубликованию в общественно-политической газете городского округа Щёлково «Время» и размещению на официальном сайте Администрации городского округа Щёлково.
- Назначить ответственным за исполнение настоящего постановления начальника Административного управления Администрации городского округа Щёлково Вершинина А.О.
- Контроль за исполнением настоящего постановления возложить на заместителя Главы городского округа Щёлково Верницкого Г.И.

Глава городского округа Щёлково **А.А. Булгаков**Приложение  
к постановлению Администрации  
городского округа Щёлково  
от 11.06.2024 № 2509**Избирательный участок № 3381**

Состав участка: г. Щёлково, дома по улице Неделина №№ 3, 5, 7, 9, 9а, 11, 13, 15, 18, 22, войсковые части.  
Место нахождения участковой комиссии и помещения для голосования:  
МБОУ СОШ № 10 с УИОП ГОЩ; г. Щёлково, ул. Неделина, стр. 8.

**Избирательный участок № 4146**

Состав участка: г. Щёлково, дома по улице Неделина №№ 2, 4, 6, 16, 17, проспекту 60 лет Октября № 26.  
Место нахождения участковой комиссии и помещения для голосования:  
МБОУ СОШ № 10 с УИОП ГОЩ; г. Щёлково, ул. Неделина, стр. 8.

**Избирательный участок № 3382**

Состав участка: г. Щёлково, дома микрорайона Богородский №№ 10 корп.1, 10 корп.2, 15, 17.  
Место нахождения участковой комиссии и помещения для голосования:  
МБОУ СОШ № 17 с УИОП ГОЩ; г. Щёлково, мкр. Богородский, стр. 11.

**Избирательный участок № 4204**

Состав участка: г. Щёлково, дома микрорайона Богородский №№ 1, 3, 4, 5, 6, 7, 8.  
Место нахождения участковой комиссии и помещения для голосования:  
МАОУ СОШ № 17 с УИОП ГОЩ; г. Щёлково, мкр. Богородский, стр. 11.

**Избирательный участок № 4205**

Состав участка: г. Щёлково, дома микрорайона Богородский №№ 2, 16, 19, 20, 21, 22.  
Место нахождения участковой комиссии и помещения для голосования:  
МАОУ СОШ № 17 с УИОП ГОЩ; г. Щёлково, мкр. Богородский, стр. 11.

**Избирательный участок № 3383**

Состав участка: г. Щёлково, дома по улице Неделина № 1, проспекту 60 лет Октября №№ 1, 1а, 1б, 2, 2а, 4, 6, 8, 10, 12.  
Место нахождения участковой комиссии и помещения для голосования:  
МБОУ СОШ № 10 с УИОП ГОЩ; г. Щёлково, ул. Неделина, стр. 8.

**Избирательный участок № 3384**

Состав участка: г. Щёлково, дома по улице Неделина №№ 19, 20, 21, 23, 24, 25, 26;  
СНТ «Восход-4».  
Место нахождения участковой комиссии и помещения для голосования:  
МБОУ СОШ № 10 с УИОП ГОЩ; г. Щёлково, ул. Неделина, стр. 8.

**Избирательный участок № 3385**

Состав участка: г. Щёлково, дома по проспекту 60 лет Октября №№ 3, 5, 7, 9, 13, 15, 17, ЦН СР Росгвардии, войсковые части.  
Место нахождения участковой комиссии и помещения для голосования:  
Щёлковская библиотека № 1 – структурное подразделение МБУК ГОЩ «Щёлковская центральная библиотека»; г.Щёлково, пр-т 60 лет Октября, д. 10.

**Избирательный участок № 4144**

Состав участка: г. Щёлково, дома микрорайона Финский №№ 1, 1а, 2, 3а, 4а, 7, 11, 11 корп.1.  
Место нахождения участковой комиссии и помещения для голосования:  
МАОУ СОШ № 17 с УИОП ГОЩ, корпус «Финский»; г. Щёлково, мкр. Финский, стр. 5А.

**Избирательный участок № 4147**

Состав участка: г. Щёлково, дома микрорайона Финский №№ 3, 4, 9 корп.1, 9 корп.2.  
Место нахождения участковой комиссии и помещения для голосования:  
МАОУ СОШ № 17 с УИОП ГОЩ, корпус «Финский»; г. Щёлково, мкр. Финский, стр. 5А.

**Избирательный участок № 3386**

Состав участка: г. Щёлково, дома по улицам: Браварская, Совхозная, Чкалова, Урожайная;  
деревни: Байбачи, Набережная;  
территория «Ивантеевская»;  
СНТ «Бауманец-1», СНТ «Ветеран космоса», ТСН «Ветеран-1», СНТ «Высотка», СНТ «Детская», СНТ «Лесник», СНТ «Лесные поляны», СНТ «Лотос», СНТ «Металлист», СНТ «Набережная», СНТ «Набережная-1», СНТ «Надежда 1», СНТ «Нива», СНТ «Орешек», СНТ «Отрадное», СНТ «Полёт», СНТ «Поляна», ТСН «Славяне», СНТ «Уча», СНТ «Флора», СНТ «Флора-2».  
Место нахождения участковой комиссии и помещения для голосования:  
МАОУ СОШ № 17 с УИОП ГОЩ, корпус «Финский»; г. Щёлково, мкр. Финский, стр. 5А.

**Избирательный участок № 3387**

Состав участка: г. Щёлково, дома по улицам: Авиационная, Вагучина, Западная (частные дома), Зелёная, Краснофлотская, Лесная, Лермонтова, Ломоносова, Маяковского, Мичурина, Молодёжная, Некрасова, Новоселковская, Новая, Островского, Павлова, Папанина, Полевая (частные дома), Репина, Свердловка, Текстильщиков, Тимирязева, Фестивальная, Фрунзе, Чайковского, Чернышевского, Чехова, Школьная, проездам Западным, тупику 1-му Западному.  
Место нахождения участковой комиссии и помещения для голосования:  
МАОУ СОШ № 3 ГОЩ (2 корпус); г. Щёлково, ул. Школьная, стр. 1.

**Избирательный участок № 3388**

Состав участка: г. Щёлково, дома по улицам: Брянская, Герцена, Гоголя, Добролюбова, Клязьминская, Серова, Талсинская №№ 44, 46, 55, 60, 62, 64, Широкая, Юбилейная, проездам: Авиационным, Серова, Технопаркским.  
Место нахождения участковой комиссии и помещения для голосования:  
МБУ ГОЩ РМ «КДЦ «Навигатор»; г. Щёлково, ул. Талсинская, д. 64.

**Избирательный участок № 3389**

Состав участка: г. Щёлково, дома по улице Талсинская №№ 8а, 23, 24, 24а, 25, 26.  
Место нахождения участковой комиссии и помещения для голосования:  
ЗАО «Щёлковская шелкоткацкая фабрика»; г. Щёлково, ул. Талсинская, д. 60.

**Избирательный участок № 3390**

Состав участка: г. Щёлково, дома по улицам: Комсомольская № 1а, Сиреневая № 9 корп.1, Талсинская №№ 12, 13, 14, 15, 16, 18, 20, 21.  
Место нахождения участковой комиссии и помещения для голосования:  
Помещение по адресу: г. Щёлково, ул. Комсомольская, д. 4а.

**Избирательный участок № 3391**

Состав участка: г. Щёлково, дома по улицам: Сиреневая №№ 4, 4а, Талсинская №№ 2а, 4, 4а, 6а, 8.  
Место нахождения участковой комиссии и помещения для го-

лосования:  
Щёлковская юношеская библиотека – структурное подразделение МБУК ГОЩ «Щёлковская центральная библиотека»; г. Щёлково, ул. Талсинская, д. 4а.

**Избирательный участок № 3392**

Состав участка: г. Щёлково, дома по улице Сиреневая №№ 5, 5а, 5б, 6/1, 7.  
Место нахождения участковой комиссии и помещения для голосования:  
Помещение по адресу: г. Щёлково, ул. Сиреневая, д. 18.

**Избирательный участок № 3393**

Состав участка: г. Щёлково, дома по Пролетарскому проспекту №№ 21, 25.  
Место нахождения участковой комиссии и помещения для голосования:  
Помещение по адресу: г. Щёлково, ул. Космодемьянская, д. 11а.

**Избирательный участок № 3394**

Состав участка: г. Щёлково, дома по улицам: Комсомольская № 3, 3/1, Сиреневая (кроме домов №№ 4, 4а, 5, 5а, 5б, 6/1, 7, 9 корп.1, 2б).  
Место нахождения участковой комиссии и помещения для голосования:  
МАОУ СОШ № 3 ГОЩ (1 корпус); г. Щёлково, ул. Комсомольская, стр. 5а.

**Избирательный участок № 3395**

Состав участка: г. Щёлково, дома по улицам: Западная №№ 26, 28, Полевая №№ 2, 4а, 4б, 6а, 6б, 8, 8а, 16, 16а, Сиреневая № 26.  
Место нахождения участковой комиссии и помещения для голосования:  
МАОУ СОШ № 3 ГОЩ (1 корпус); г. Щёлково, ул. Комсомольская, стр. 5а.

**Избирательный участок № 4148**

Состав участка: г. Щёлково, дома по улицам: Полевая №№ 10, 11а, 12а, 12б, Космодемьянская №№ 15 корп.3, 17 корп.4.  
Место нахождения участковой комиссии и помещения для голосования:  
Помещение по адресу: г. Щёлково, ул. Полевая, д. 6.

**Избирательный участок № 3396**

Состав участка: г. Щёлково, дома по улицам: Космодемьянская №№ 17 корп.1, 17 корп.2, 17 корп.3, 19, 21, 23, Полевая № 12.  
Место нахождения участковой комиссии и помещения для голосования:  
МАОУ СОШ № 3 ГОЩ (1 корпус); г. Щёлково, ул. Комсомольская, стр. 5а.

**Избирательный участок № 3397**

Состав участка: г. Щёлково, дома по улицам: Комсомольская №№ 7 корп.1, 7 корп.2, 7 корп.3, Космодемьянская №№ 6, 8, 10, 12, 13, 15 корп.1, 15 корп.2.  
Место нахождения участковой комиссии и помещения для голосования:  
МАОУ СОШ № 3 ГОЩ (1 корпус); г. Щёлково, ул. Комсомольская, стр. 5а.

**Избирательный участок № 3398**

Состав участка: г. Щёлково, дома по улице Комсомольская №№ 2, 2а, 4, 6, 8, 8б, 9/11.  
Место нахождения участковой комиссии и помещения для голосования:  
МАОУ «Гимназия № 2» ГОЩ, корпус «Заречный»; г. Щёлково, ул. Комсомольская, стр. 8а.

**Избирательный участок № 4149**

Состав участка: г. Щёлково, дома по улицам: Комсомольская №№ 10, 10а, 12/9, 14, Талсинская № 6.  
Место нахождения участковой комиссии и помещения для голосования:  
МАОУ «Гимназия № 2» ГОЩ, корпус «Заречный», г. Щёлково, ул. Комсомольская, стр. 8а.

**Избирательный участок № 3399**

Состав участка: г. Щёлково, дома по улицам: Комсомольская № 16, Космодемьянская № 4, дома по Пролетарскому проспекту №№ 15, 17.  
Место нахождения участковой комиссии и помещения для голосования:  
МАОУ «Гимназия № 2» ГОЩ, корпус «Заречный», г. Щёлково, ул. Комсомольская, стр. 8а.

**Избирательный участок № 3400**

Состав участка: г. Щёлково, дома по Пролетарскому проспекту №№ 11, 14.  
Место нахождения участковой комиссии и помещения для голосования:  
городской Дом культуры «Заречный» – структурное подразделение МАУК ГОЩ «Центральный Дворец культуры»; г. Щёлково, Пролетарский проспект, д. 11.

**Избирательный участок № 4150**

Состав участка: г. Щёлково, дома по улице Заречная №№ 4, 6, 8 корп.1, 8 корп.2,  
по Пролетарскому проспекту №№ 12, 12б.  
Место нахождения участковой комиссии и помещения для голосования:  
МАОУ Гимназия № 2 ГОЩ, корпус «Солнечный», г. Щёлково, Заречная стр. 3б.

**Избирательный участок № 3401**

Состав участка: г. Щёлково, дома по улицам: Космодемьянская № 7, Талсинская № 2.  
Место нахождения участковой комиссии и помещения для голосования:  
МАОУ «Гимназия № 2» ГОЩ, корпус «Заречный», г. Щёлково, ул. Комсомольская, стр. 8а.

**Избирательный участок № 3402**

Состав участка: г. Щёлково, дома по улице Комсомольская №№ 18, 18а, 20, 22, 24.  
Место нахождения участковой комиссии и помещения для голосования:  
МАОУ Гимназия № 2 ГОЩ, корпус «Солнечный», г. Щёлково, Заречная стр. 3б.

**Избирательный участок № 3403**

Состав участка: г.Щёлково  
дома по улицам: Заречная №№ с 7 до конца улицы (кроме домов 8 корп.1, 8 корп.2), Левобережная; дома по переулкам: 3-й Заречный, Луговой, Полевой.  
СНТ «Горняк-2», ТСН «Перестройка», СНТ «Химмаш».  
Место нахождения участковой комиссии и помещения для голосования:  
МАОУ Гимназия № 2 ГОЩ, корпус «Солнечный», г. Щёлково, Заречная стр. 3б.

**Избирательный участок № 3404**

Состав участка: г.Щёлково, дома по улице Заречная №№ 5, 5а, 5б, 5а, 5б.  
Место нахождения участковой комиссии и помещения для голосования:



# 2 ОФИЦИАЛЬНО

МАОУ Гимназия № 2 ГОЩ, корпус «Солнечный», г. Щёлково, Заречная стр. 36.

#### Избирательный участок № 3405

Состав участка: г. Щёлково, дома по улицам: Мелиораторов, Механизаторов, по Фряновскому шоссе, СХТ «Дубки», СХТ «Звёздочка 1», СХТ «Звёздочка 2», СХТ «Труд-2», СХТ «Проектировщик», СХТ «Связист», СХТ «Фронтвик», СХТ «Энергетик». Место нахождения участковой комиссии и помещения для голосования: Помещение по адресу: г.Щёлково, Фряновское шоссе, стр. 63.

#### Избирательный участок № 3406

Состав участка: г. Щёлково, дома по Пролетарскому проспекту №№ 9, 9 корп.1, 9 корп.2, 9 корп.3, по 1-му Советскому переулку № 5а. Место нахождения участковой комиссии и помещения для голосования: МАУДО Центр «Романтик» ГОЩ; г. Щёлково, Пролетарский проспект, стр. 6А.

#### Избирательный участок № 3407

Состав участка: деревня Васильевское, посёлок Образцово, посёлок Краснознаменский дома №№ с 1 по 96; коттеджный посёлок: «Загорянский»; территории: «Живописная», «Живописная-1а» «Олимпийская»; кварталы: Васильевский, «Дачный-2», «Дворянское гнездо», «Полянка»; СХТ «Клязьма-1», СХТ «Мальцевские родники».

Место нахождения участковой комиссии и помещения для голосования: Культурно-спортивный комплекс «Мальцево» - структурное подразделение МБУК ГОЩ «Медвежье – Озерская ЦКС»; пос. Краснознаменский, ул. Мальцево, д. 95а.

#### Избирательный участок № 3408

Состав участка: посёлок Краснознаменский дома по улицам: Жданова, Мальцево, Толстого; г.Щёлково, дома по Вокзальному тупику, по улице Вокзальная; СХТ «Нива-2», ТСН СХТ «Нива-2». Место нахождения участковой комиссии и помещения для голосования: МБОУ СОШ № 20 ГОЩ, корпус №1; пос. Краснознаменский, ул. Толстого, стр. 1.

#### Избирательный участок № 3409

Состав участка: г. Щёлково, дома по улицам: Первомайская №№ с 32 по 43, Пионерская №№ с 24 по 35, Центральная №№ 60, 62, 64, 65, 66, 67, 69, 70, 72, 74/9, дом по 2-му Первомайскому проезду № 3. Место нахождения участковой комиссии и помещения для голосования: МАУ ГОЩ «Физкультурно-оздоровительный комплекс»; г. Щёлково, проезд Спортивный, д. 3.

#### Избирательный участок № 4151

Состав участка: г.Щёлково дома по улицам: Металлоконструкция (кроме дома № 2), Первомайская №№ с 44 по 54, Пионерская №№ с 36 по 42а, Центральная №№ 96 корп. 1, 96 корп. 2, 96 корп. 3; СХТ «Синеглазка». Место нахождения участковой комиссии и помещения для голосования: МАУ ГОЩ «Физкультурно-оздоровительный комплекс»; г. Щёлково, проезд Спортивный, д. 3.

#### Избирательный участок № 3410

Состав участка: г. Щёлково, дома по улицам: Владимирская, Колхозная, Отрадная, Прибрежная, Рябиновая, Соколовская, Соновская, Хомутовская, Цветочная, Центральная №№ 71 корп. 2, 76, 78, 80, 82, 84, 86, 90, 92, 93, 94, Ягодная, по Соколовским тупикам; по проездам: Еловому, Прибрежному. Место нахождения участковой комиссии и помещения для голосования: МАУ ГОЩ «Физкультурно-оздоровительный комплекс»; г. Щёлково, проезд Спортивный, д. 3.

#### Избирательный участок № 3411

Состав участка: г. Щёлково, дома по улицам: Первомайская №№ с 17 по 30, Пионерская №№ со 2 по 23, Строителей, Центральная №№ 43, 44/6, 46, 47, 48, 49, 50, 51, 52, 54, 56, 57/12, 58/10, 59, 61, 63, дома по 1-ому Первомайскому проезду. Место нахождения участковой комиссии и помещения для голосования: МАОУ СОШ № 8 ГОЩ; г. Щёлково, ул. Центральная, стр. 55.

#### Избирательный участок № 3412

Состав участка: г. Щёлково, дома по улицам: Первомайская №№ 14, 15, Пушкина (кроме домов №№ 15 и 17), Центральная №№ 36, 37, 38, 39/7, 40, 41/8, 42, 45. Место нахождения участковой комиссии и помещения для голосования: МАУК ГОЩ «Центральный Дворец культуры»; г. Щёлково, ул. Пушкина, стр. 22.

#### Избирательный участок № 3413

Состав участка: г. Щёлково, дома по улицам: Иванова (кроме домов №№ 17/12, 19, 24), Кооперативная №№ 21/4, 22, 23, 25, Парковая №№ 15, 17, 21/20, 23, 25/7, Первомайская №№ 10/2, 11, Пушкина № 15, Центральная №№ 28/6, 29/10, 30, 31, 32, 33/1, по Гостининому переулку. Место нахождения участковой комиссии и помещения для голосования: МАОУ СОШ № 4 им. П.И. Климук ГОЩ; г. Щёлково, ул. Центральная, стр. 23.

#### Избирательный участок № 3414

Состав участка: г. Щёлково, дома по улицам: Зубеева, Коммунистическая, Парковая № 9а, Центральная №№ 2, 4, 6, 8, 17, 25, 27/9, по Центральным проездам. Место нахождения участковой комиссии и помещения для голосования: МАОУ СОШ № 4 им. П.И. Климук ГОЩ; г. Щёлково, ул. Центральная, стр. 23.

#### Избирательный участок № 3415

Состав участка: г. Щёлково, дома по улицам: Комарова №№ 14, 16, 16 корп. 2, 18 корп. 1, 18 корп.2, Кооперативная №№ с 1 по 19/5, Первомайская №№ 1, 5 корп.2, 6, 7, 7 корп. 1, 8, 9, 9 корп.2, Центральная №№ 2а, 10, 12, 14, 16 корп. 1, 16 корп. 2, 22, 24, 26/7. Место нахождения участковой комиссии и помещения для голосования: МАОУ СОШ № 4 им. П.И. Климук ГОЩ; г. Щёлково, ул. Центральная, стр. 23.

#### Избирательный участок № 3416

Состав участка: г. Щёлково, дома по улицам: Иванова №№ 17/12, 19, 24, Парковая №№ 10, 14/22, 16, 16а, 20, 27а, 29, 33, Пушкина № 17, Шмидта (кроме домов №№ 1, 6, 7), ГБУЗ Московской области «Щёлковская больница» (стационар на ул. Зубеева, Парковая, Шмидта). Место нахождения участковой комиссии и помещения для голосования: МБОУ Щёлковский лицей № 7 ГОЩ; г. Щёлково, ул. Парковая, стр. 18.

#### Избирательный участок № 4152

Состав участка: г. Щёлково, дома по улицам: Парковая №№ 3а, 5, 5а, 7а, 11, 11а, Центральная №№ 9, 9а. Место нахождения участковой комиссии и помещения для голосования: МАОУ СОШ № 16 ГОЩ; г. Щёлково, ул. Парковая, стр. 36.

#### Избирательный участок № 3417

Состав участка: г. Щёлково, дома по улицам: Комарова №№ 4, 4а, 6, 6а, 8, 13, 13а, 13б, 15, 15 корп. 2, 15 корп.3, 17 корп. 1, 17 корп.2. Место нахождения участковой комиссии и помещения для голосования: МАОУ СОШ № 16 ГОЩ; г. Щёлково, ул. Парковая, стр. 36.

#### Избирательный участок № 3418

Состав участка: г. Щёлково, дома по улицам: Советская № 54а, 60, Шмидта №№ 1, 6, 7, по 1-ому Советскому переулку №№ 3, 5, по площади Ленина №№ 1, 4, 6, по Пролетарскому проспекту №№ 5а, 5б, ГБУЗ МО «Щёлковский перинатальный центр». Место нахождения участковой комиссии и помещения для голосования: МБУК ГОЩ «Щёлковский историко-художественный музей» выставочный зал «Галерея»; г. Щёлково, 1-й Советский пер., д. 3

#### Избирательный участок № 4153

Состав участка: г. Щёлково, дома по улицам: Комарова №№ 3, 5, 7, 7 корп. 2, Парк №№ 3, 4. Место нахождения участковой комиссии и помещения для го-

лосования: МАОУ СОШ № 16 ГОЩ; г. Щёлково, ул. Парковая, стр. 36.

#### Избирательный участок № 3419

Состав участка: г. Щёлково, дома по улице Пустовская №№ 6, 8, 10, 12, 14, по 1-му Советскому переулку №№ 12, 14, 16, 16а, 20. Место нахождения участковой комиссии и помещения для голосования: МАУДО Детская художественная школа ГОЩ; г. Щёлково, 1-й Советский пер., д. 16 а.

#### Избирательный участок № 3420

Состав участка: г. Щёлково, дома по улице Краснознаменская №№ 3, 5, дома по Пролетарскому проспекту №№ 3, 4 корп.2, 4 корп.4, 5, 7, 7а. Место нахождения участковой комиссии и помещения для голосования: МАУДО Центр «Романтик» ГОЩ; г. Щёлково, Пролетарский проспект, д. 6А.

#### Избирательный участок № 3421

Состав участка: г. Щёлково, дома по улицам: Свирская № 14, Советская (кроме дома № 54а, 60), по Пролетарскому проспекту №№ 2, 4 корп.1. Место нахождения участковой комиссии и помещения для голосования: Щёлковская библиотека семейного чтения - структурное подразделение МБУК ГОЩ «Щёлковская центральная библиотека»; г. Щёлково, ул. Советская, д. 3.

#### Избирательный участок № 3422

Состав участка: г. Щёлково, дома по улицам: Комарова №№ 11/2, 17 корп.3, Краснознаменская №№ 1, 4, Октябрьская №№ 7, 9, Центральная №№ 3, 5, 7, по Пролетарскому проспекту № 1. Место нахождения участковой комиссии и помещения для голосования: Административное здание; г. Щёлково, Пролетарский пр-т, д. 1-1а.

#### Избирательный участок № 3423

Состав участка: г. Щёлково, дома по улице Пустовская №№ 16, 18, 20, по 1-му Советскому переулку №№ 21, 28, 30 корп.1, 30 корп.2. Место нахождения участковой комиссии и помещения для голосования: МАОУ «Щёлковская гимназия № 6» ГОЩ; г. Щёлково, 1-й Советский пер., стр. 32 Б.

#### Избирательный участок № 3424

Состав участка: г. Щёлково, дома по улицам: Краснознаменская №№ 6, 7, 10а, 12, 17 корп.5, 20, Свирская (кроме дома № 14), Старая Фабрика, ГБУЗ Московской области «Щёлковская больница» (стационар на ул. Краснознаменская, д.8), ГБУЗ Московской области «МОКБД» Щелковский филиал. Место нахождения участковой комиссии и помещения для голосования: МАУ ГОЩ УСК «Подмосковье»; г. Щёлково, ул. Краснознаменская, д.24.

#### Избирательный участок № 4154

Состав участка: г. Щёлково, дома по улицам: Краснознаменская №№ 17 корп.1, 17 корп.2, 17 корп.3, 17 корп.4, Новая Фабрика, дома микрорайона «Соболевка». Место нахождения участковой комиссии и помещения для голосования: МАОУ «Щёлковская гимназия № 6» ГОЩ; г. Щёлково, 1-й Советский пер., стр. 32 Б.

#### Избирательный участок № 3425

Состав участка: г. Щёлково, дома по улицам: 1, 2, 3 линия, Буровая, Заводская, Крайняя, Прудная, Старохотовская, Тихая, Хотовская, Шолохова, по Малопрудным проездам, по тупикам: Железнодорожным, Школьному. Место нахождения участковой комиссии и помещения для голосования: МБОУ «Школа № 5 для обучающихся с ОВЗ» ГОЩ; г. Щёлково, ул. Заводская, стр.1б.

#### Избирательный участок № 3426

Состав участка: г. Щёлково, дома по улицам: 8 Марта №№ 17, 17а, 18, 20, 21, 23, Московская №№ со 2 по 28А, 28Б (чётные), с 1 по 43 (нечётные), 131, 133, 135, 135а, Октябрьская №№ 20, 21, 22, 24, 22Б, 24. Место нахождения участковой комиссии и помещения для голосования: МАОУ СОШ № 16 ГОЩ, корпус «Жегалово»; г. Щёлково, ул. Жегаловская, стр. 27а.

#### Избирательный участок № 3427

Состав участка: г. Щёлково, дома по улицам: 2-я Пятилетка, Газопровода, Жегаловская № 29а, Разная, Чапаева, 8 Марта (кроме №№ 17, 17а, 18, 20, 21, 23, 29), дома по Чапаевскому проезду; территория «Ярославская». Место нахождения участковой комиссии и помещения для голосования: МАОУ СОШ № 16 ГОЩ, корпус «Жегалово»; г. Щёлково, ул. Жегаловская, стр. 27а.

#### Избирательный участок № 3428

Состав участка: г. Щёлково, дома по улицам: 8 марта № 19, Жегаловская №№ 27, 29, 29 корп.1, Московская №№ 68, 70, 134, 134а, 134б, 136, 138 корп. 1, 138 корп.2, 138 корп.3 и частные дома с № 30 по № 130 (чётные), с № 49 по № 125 (нечётные). Место нахождения участковой комиссии и помещения для голосования: МАОУ СОШ № 16 ГОЩ, корпус «Жегалово»; г. Щёлково, ул. Жегаловская, стр. 27а.

#### Избирательный участок № 3429

Состав участка: деревни: Ледово, Серково; кварталы: «Варежки-3», «Загорянка лайф», «Загорянка парк», «Загорянка парк-2», «Заповедный парк», «Заповедный парк-2»; «Лёдовский»; территории: «Загорянка парк-4а», «Кедровая», «ПСК Лёдово», «Полевая», ПК ВЛПХ «Лесная поляна»; микрорайон «Лосиний парк-2»; СХТ «Виктория», СХТ «Железнодорожник», ДНП «Лесино», СХТ «Серково», СХТ «Серковское», СХТ «Экология», СХТ «Экология-1», СХТ «Экология-2».

Место нахождения участковой комиссии и помещения для голосования: МАОУ СОШ № 21 ГОЩ корпус № 1; дер. Серково, Школьный проезд, стр. 1А.

#### Избирательный участок № 3430

Состав участка: г. Щёлково, дома по улицам: Железнодорожная, Чкаловская (кроме дома № 8а), по проездам: с 1-го по 8-ой, Железнодорожная, Монтажному; переулкам: с 1-го по 8-ой Монтажным, дома Насосного завода; ТСН «Гагаринское-1». Место нахождения участковой комиссии и помещения для голосования: МАОУ СОШ № 11 им. Г.С. Титова ГОЩ; г. Щёлково, ул. Институтская, стр. 5 к.1

#### Избирательный участок № 4145

Состав участка: г. Щёлково, дома по улицам: Амеревская, Воскресенская, Знаменская, Кожинская, Облепиховая, Потоповская, Правобережная, Рабочая, Радоневская, Самотечная, Славная, Стромьянская, 306 квартал, по Кожинскому проезду, Потоповскому тупику; переулку Екатеринбургскому; микрорайон «Потоповский»; СХТ «Дубрава-2», СХТ «Дубрава-3», СХТ «Кожино». Место нахождения участковой комиссии и помещения для голосования: МАОУ СОШ № 11 им. Г.С. Титова ГОЩ; г. Щёлково, ул. Институтская, стр. 5 к.1.

#### Избирательный участок № 3431

Состав участка: г. Щёлково, дома по улицам: Институтская №№ 2а, 2б, 6а, 7, 9, 11, 13, 14, 15, 16, 17, 18, 18а, 19а, Ленина №№ 8, 10, Чкаловская № 8а; СХТ «Навигатор». Место нахождения участковой комиссии и помещения для голосования: МАОУ СОШ № 11 им. Г.С. Титова ГОЩ; г. Щёлково, ул. Институтская, стр. 5 к.1

#### Избирательный участок № 3432

Состав участка: г. Щёлково, дома по улицам: Бахчиванджи №№ 1, 2, 3, 4, 4а, 5, 8. Место нахождения участковой комиссии и помещения для голосования: Дворец культуры им. В.П. Чкалова – структурное подразделение МАУК ГОЩ «Центральный Дворец культуры», г. Щёлково, ул. Супруна, стр. 3.

Состав участка: г. Щёлково, дома по улицам: Бахчиванджи №№ 2а, 7, Ленина №№ 7, 16, Циолковского № 7.

Место нахождения участковой комиссии и помещения для голосования: Помещение по адресу: г. Щёлково, ул. Циолковского, д. 2

#### Избирательный участок № 3433

Состав участка: г. Щёлково, дома по улицам: Супруна, Циолковского (кроме дома № 7). Место нахождения участковой комиссии и помещения для голосования: Дворец культуры им. В.П. Чкалова – структурное подразделение МАУК ГОЩ «Центральный Дворец культуры», г. Щёлково, ул. Супруна, стр. 3.

#### Избирательный участок № 3434

Состав участка: г. Щёлково, дома по улицам: Институтская №№ 21, 23, 25, 25а, Ленина №№ 1, 2, 3, 4, 5, 6. Место нахождения участковой комиссии и помещения для голосования: МАОУ Лицей № 14 им. Ю.А. Гагарина ГОЩ; г. Щёлково, ул. Институтская, стр. 37а.

#### Избирательный участок № 3435

Состав участка: г. Щёлково, дома по улице Ленина №№ 9, 11, 12, 14, войсковые части. Место нахождения участковой комиссии и помещения для голосования: Дворец культуры им. В.П. Чкалова – структурное подразделение МАУК ГОЩ «Центральный Дворец культуры», г. Щёлково, ул. Супруна, стр. 3.

#### Избирательный участок № 3436

Состав участка: г. Щёлково, дома по улицам: Гагарина №№ 1, 2, 3, Жуковского №№ 1, 3. Место нахождения участковой комиссии и помещения для голосования: Дворец культуры им. В.П. Чкалова – структурное подразделение МАУК ГОЩ «Центральный Дворец культуры», г. Щёлково, ул. Супруна, стр. 3.

#### Избирательный участок № 3437

Состав участка: г. Щёлково, дома по улице Бахчиванджи №№ 6, 9, 10, 11. Место нахождения участковой комиссии и помещения для голосования: МАУ ДО ДООЦ «Лесная сказка» ГОЩ; г. Щёлково, ул. Супруна, стр. 2.

#### Избирательный участок № 3438

Состав участка: г. Щёлково, дома по улице Стефановского. Место нахождения участковой комиссии и помещения для голосования: МАУ ДО ДООЦ «Лесная сказка» ГОЩ; г. Щёлково, ул. Гагарина, стр. 1а.

#### Избирательный участок № 3439

Состав участка: г. Щёлково, дома по улице Жуковского №№ 2, 4, 5, 6, 7, 8, Лесной кардон. Место нахождения участковой комиссии и помещения для голосования: МАОУ СОШ № 12 им. В.П. Чкалова ГОЩ; г. Щёлково, ул. Гагарина, стр. 17.

#### Избирательный участок № 3440

Состав участка: г. Щёлково, дома по улицам: Восточная, Гагарина №№ с 4 по 14, Дачная, Ленинская, Лесная, Любимаа, Набережная, Ново-Набережная, Плеханова, Осенняя, Радужная, Речная, Рудакова, Садовая, Северная, Солнцевская, Южная, по Северному проезду, Лесная сторожка, госпиталь, Школа-интернат; СХТ «Клязьма», СХТ «Солнцехо».

Место нахождения участковой комиссии и помещения для голосования: МАОУ СОШ № 12 им. В.П. Чкалова ГОЩ; г. Щёлково, ул. Гагарина, стр. 17.

#### Избирательный участок № 3441

Состав участка: г. Щёлково, войсковые части. Место нахождения участковой комиссии и помещения для голосования: МАУ ДО ДООЦ «Лесная сказка» ГОЩ; г. Щёлково, ул. Супруна, стр. 2.

#### Избирательный участок № 3442

Состав участка: г. Щёлково, дома по улице Институтская №№ 20, 22, 24, 26, 27, 28, 30, 32, 33, 34, 39. Место нахождения участковой комиссии и помещения для голосования: МАОУ Лицей № 14 им. Ю.А. Гагарина ГОЩ; г. Щёлково, ул. Институтская, стр. 37а.

#### Избирательный участок № 4156

Состав участка: г. Щёлково, дома по улицам: Институтская №№ 36, 37, Радиочентра 5. Место нахождения участковой комиссии и помещения для голосования: МАОУ Лицей № 14 им. Ю.А. Гагарина ГОЩ; г. Щёлково, ул. Институтская, стр. 37а.

#### Избирательный участок № 3443

Состав участка: г. Щёлково, дома по улицам: Беляева №№ 24, 26, 28, 30, 43, 45, 47, 49, Инициативная, по 2-му Первомайскому переулку. Место нахождения участковой комиссии и помещения для голосования: МБОУ СОШ № 13 им. В.А. Джанибекова ГОЩ; г. Щёлково, ул. Беляева, стр. 14.

#### Избирательный участок № 3444

Состав участка: г. Щёлково, дома по улице Беляева №№ 16, 18, 20, 22, 33, 35, 37, 39, 41. Место нахождения участковой комиссии и помещения для голосования: МБОУ СОШ № 13 им. В.А. Джанибекова ГОЩ; г. Щёлково, ул. Беляева, стр. 14.

#### Избирательный участок № 3445

Состав участка: г. Щёлково, дома по улице Беляева №№ № 56, 6, 7, 8, 9, 10, 11, 13, 15, 15а, 17, 19, 21, 23, 29, 31. Место нахождения участковой комиссии и помещения для голосования: МБОУ СОШ № 13 им. В.А. Джанибекова ГОЩ; г. Щёлково, ул. Беляева, стр. 14.

#### Избирательный участок № 3446

Состав участка: г. Щёлково, дома по улице Беляева №№ 1, 1а, 2, 2а, 3, 3а, 4, 4а, 5, 6а, 8а. Место нахождения участковой комиссии и помещения для голосования: МБОУ СОШ № 13 им. В.А. Джанибекова ГОЩ; г. Щёлково, ул. Беляева, стр. 14.

#### Избирательный участок № 3447

Состав участка: г. Щёлково, дома по улице Беляева №№ 7а, 9а, 10а, 12а, 14а, 16а, 18а, 20а, 22а, 23а, 24а, 30а, общежитие УНР; СХТ «Химик».

Место нахождения участковой комиссии и помещения для голосования: МБОУ СОШ № 13 им. В.А. Джанибекова ГОЩ; г. Щёлково, ул. Беляева, стр. 14.

#### Избирательный участок № 3448

Состав участка: дачный посёлок Загорянский: дома по улицам: 40 лет Октября, Вишневая, Воровского, Гвардейская, Герцена, Гизра, Гоголя, Гончарова, Горького, Гризодубовой, Держинского, Добролюбова, Достоевского, Жданова, Жуковского, Калинина, Кирова, Клубничная, Коллективная, Комсомольской, Кошевого, Лермонтова, Матросова, Мичурина, Московская, Набережная, Наречная, Никитина, Октябрьская, Осипенко, Островского, Павлица Морозова, Парковая, Первомайская, Разина, Расковой, Роз, Садовая, Сиреневая, Стахановская, Л.Толстого, Тургенева, Школьная, Ягодная; ТСН «Северный посёлок», ДНТ «Химик», ТСН СХТ им. Ф.Э. Держинского. Место нахождения участковой комиссии и помещения для голосования: МБОУ СОШ № 20 ГОЩ, корпус № 2; д.п. Загорянский, ул. Школьная, стр. 27.

#### Избирательный участок № 3449

Состав участка: дачный посёлок Загорянский: дома по улицам: Баумана, Белинского, Ватутина (кроме закрытого городка, общежития), Дарвина, Доватора, Долгорукова, Ермоловой, Карла Маркса, Коммунистическая, Котовского, Крупиной, Кузцова, Лучинарского, Маяковского, Николая Озерова, Павлинова, Панфиловцев, Пирогова, Пугачёва, Пушкина, Свердлова, Суворова, Толбухина, Урицкого, Ушакова, Фурманова, Циолковского, Чайкиной, Щербакова, Щорса,

Электровзводская; ДСК «Загорянский», ДСК «Электровзвод».

Место нахождения участковой комиссии и помещения для голосования: МАОУ СОШ № 21 ГОЩ корпус № 2; д.п. Загорянский, ул. Свердлова, стр. 10.

#### Избирательный участок № 3450

Состав участка: дачный посёлок Загорянский: дома по улицам: 26 Бакинских комиссаров (кроме дома №54), Ватутина (закрытый городок) №№ 14, 15, 33, 34, 34/15, 34А, 35, 36, Валентиновская, Карла Либкнехта, Розы Люксембург, Сергея Лазо (кроме дома № 25), войсковые части. Место нахождения участковой комиссии и помещения для голосования: «Загорянский дом культуры» - структурное подразделение МБУК ГОЩ «Медвежье- Озёрская ЦКС»; д.п



шоссе, дома по 1-му и 2-му Железнодорожным переулкам, ГБУЗ Московской области «Щёлковская больница» обособленное подразделение № 5 в р.п. Момино;

посёлок Лесные Поляны;

СНТ «Московский садовод», ДНТ «Новинки», СНТ «Ручеёк», СНТ «Ручеёк-2», СНТ «Спутник», ДНТ «Стахановец», СНТ «Юбилейный».

Место нахождения участковой комиссии и помещения для голосования:

МБОУ СОШ № 24 им. С.А.Красовского ГОЩ; р.п. Момино, ул. 1-ая Дачная, стр. 1.

#### Избирательный участок № 3466

Состав участка: деревня Долгое Ледово; деревня Медвежий Озёр: дома по ул. Луговая, дома №№ 91, 91а, 91б, 93, 93/1, 95, 96, 96а, 97, 97б, 99, 101, 103, 105, 106, 107, 109, 111, 113, 113/1, 115, 117, 117/1, 119, 120, 120а, 121, 123, 125, 126, 127б;

СНТ «Берёзка-1», СНТ «Красный Луч».

Место нахождения участковой комиссии и помещения для голосования:

ГБПОУ МО «Щёлковский колледж»; дер. Долгое Ледово.

#### Избирательный участок № 3467

Состав участка: деревня Медвежий Озёр: дома по улице Юбилейная №№ 1, 2, 3; посёлок Новый городок: дома №№ 1, 2, 3, 4, 5, 6, 9, 10, 13;

СНТ «Авиатор», СПК «Ветеран», СНТ «Ветеран 2005», СНТ «Возрождение», СНТ «Восход-2(7)», СНТ «Восход-3», СНТ «Заря», СНТ «Каскад», СПК «Комета», СТ «Купол», СНТ «Купол 2009», СПК «Лужок», СНТ «Мечта-2», СНТ «Наука», СНТ «Планета», СНТ «Простор», СНТ «Россия», СПК «Рассвет», СНТ «Берёзка».

Место нахождения участковой комиссии и помещения для голосования:

МБУК ГОЩ «Медвежье - Озёрская централизованная клубная система»; дер. Медвежий Озёр, ул. Юбилейная, стр. 5.

#### Избирательный участок № 3468

Состав участка: деревня Медвежий Озёр: дома №№ с 1 по 90, 90а, 92, 94, 94а, 98, 98а, 100, дома по улицам: Берег Озёра, Ольховая, Приозёрная, Школьная, Юбилейная №№ с 8 по 22, 34а, 66, Подсобное хозяйство, Озёрный проезд;

СНТ «НИИАвтоприборов», СНТ «Земледелец», ПЖС «Уголок», СНТ «Медвежи-Озёра».

Место нахождения участковой комиссии и помещения для голосования:

МАОУ Медвежье-Озёрская СОШ № 19 имени О.Г. Ильина ГОЩ; дер. Медвежий Озёр, стр. 64А.

#### Избирательный участок № 4159

Состав участка: деревня Медвежий Озёр: дома по улицам: Дачная, Радужная, Садовая, Юбилейная №№ 4, 6, 7, войсковые части;

СНТ «Вымпел», СНТ «Вымпел-2».

Место нахождения участковой комиссии и помещения для голосования:

МБУК ГОЩ «Медвежье-Озёрская централизованная клубная система», дер. Медвежий Озёр, ул. Юбилейная, д. 5.

#### Избирательный участок № 3469

Состав участка: деревня Медвежий Озёр: дома по улице Сосновая;

посёлок Новый городок: дома №№ 7, 8, 11, 12, 14, 15, с № 19 по № 26.

Место нахождения участковой комиссии и помещения для голосования:

МАУ ГОЩ «ФСК «Медвежи Озёра», Зал спортивных единоборств; п. Новый городок, владение № 28.

#### Избирательный участок № 3470

Состав участка: деревни: Алмазово, Большие Жеребцы, Кишино, Моносово, Никифорово, Соколово, Шевелкино; квартал «Горка»;

СНТ «Алмаз-1», СНТ «Алмаз-2», СНТ «Берёзка-3», СНТ «Отрада», СНТ «Ручей», СНТ «Мыза», ПЖСК «Россианка».

Место нахождения участковой комиссии и помещения для голосования:

«Никифоровский сельский Дом культуры» – структурное подразделение МБУК ГОЩ «Медвежье - Озёрская централизованная клубная система»; дер. Никифорово, стр. 4

#### Избирательный участок № 3483

Состав участка: деревни: Гребнево, Камшиловка, Ново, Новополяново, Новая Слобода, Старая Слобода; Гребневское лесничество, Гребневский питомник; усадьба «Гребнево»; ЖСК «Гребнево-2»;

кварталы: «Маркино», «Слободской»;

СНТ «Волга-1», СНТ «Водовод 1», СНТ «Виктория», СНТ «Горки 1», СНТ «Горки 2», СНТ «Заря-2», СНТ «Лира», СНТ «Лужки», СНТ «Одуды», СНТ «Солнечный 2», СНТ «Строитель», СНТ «Южный», ПЖК «Золотый».

Место нахождения участковой комиссии и помещения для голосования:

МБУК ГОЩ «Центр культуры и досуга «Гребнево»; дер. Гребнево, д. 37.

#### Избирательный участок № 3484

Состав участка: деревни: Богослово, Корякино, Костюнино, Сабурово;

СНТ «Берендей», СНТ «Берёзка», СНТ «Богослово», СНТ «Восход 2 (6)», СНТ «Заря 1», СНТ «Заозёрный», СНТ «Дружный», СНТ «Кабельщики», СНТ «Корякино», ДП «Корякино», СНТ «Лесное Фрязино», СНТ «Лесное Фрязино-1», СНТ «Лесное Фрязино-2», СНТ «Лесовод», СНТ «Майский», СНТ «Октябрьский», СНТ «Рыбак», СНТ «Сабурово», СНТ «Сабурово 1», СНТ «Сабурово 2», СНТ «Строитель-5», СНТ «Электрик», СНТ «Энергостроитель», ДНП «Феникс»;

квартал «Добрый»;

микрорайоны: «Костюнинские дачи», «Медвежье озеро», «Радонжский», «Спаский», «Троицкий»;

территории: «Заозерная-лесная», «Промышленная», «Сосновый бор».

Место нахождения участковой комиссии и помещения для голосования:

Сельский дом культуры Богослово - структурное подразделение МБУК ГОЩ «Центр культуры и досуга «Гребнево»; дер. Богослово, стр.13б.

#### Избирательный участок № 3485

Состав участка: деревни: Огуднево, Протасово;

СНТ «Волна», СНТ «Жёлтый луг», СНТ «Лесные опушки», СНТ «Подмосковье», ДНП «Протасовские пруды», Психотерапевтическое отделение ОСП психоневрологического диспансера отделения «Щелково» ГБУЗ МО «Психиатрическая больница № 5».

Место нахождения участковой комиссии и помещения для голосования:

Сельский Дом культуры Огуднево – структурное подразделение МБУК ГОЩ «Центр культуры и досуга «Гребнево»; дер. Огуднево, ул. Школьная, стр. 16 (здание ДК).

#### Избирательный участок № 3486

Состав участка: село Петровское;

СНТ «Надежда», СНТ «Оплот», СНТ «Птицевод», СНТ «Фаза», СНТ «Циклон»;

территории: Петровский лес, Петровский лес-2.

Место нахождения участковой комиссии и помещения для голосования:

Помещение по адресу: с. Петровское, ул. Южная, стр. 14

#### Избирательный участок № 3487

Состав участка: деревни: Малые Жеребцы, Малые Петрищи; посёлок Огудневское лесничество; село Душоново; дорожный участок;

микрорайоны: «Барово», «Лесная поляна»;

СНТ «Ветеран», СНТ «Газовик», СНТ «Гелла», СНТ «Гелиос», СНТ «Горизонт», СНТ «Знамя», СНТ «Интертрансгорсервис», ДНП «Луч», СНТ «Малое Шастово», СНТ «Металлург», СНТ «Мечта», СНТ «Надежда-2», СНТ «Окрина», СНТ «Радуга», СПК «Росы», ДНП «Рыболов», СНТ «Факел», СНТ «Энергетик».

Место нахождения участковой комиссии и помещения для голосования:

Сельский Дом культуры Душоново - структурное подразделение МБУК «Центр культуры и досуга «Гребнево»; с. Душоново, ул. Гвардейская, стр.1.

#### Избирательный участок № 3488

Состав участка: деревни: Воря-Богородское, Вторая Алексеевка; дома Воря-Богородского лесничества; Дом отдыха «Щёлково»;

СНТ «Весна», СНТ «Весна-2», СНТ «Озон-2»;

войсковая часть.

Место нахождения участковой комиссии и помещения для голосования:

Административное строение у МКД №1 дома отдыха «Щёлково»; д. 2-я Алексеевка.

#### Избирательный участок № 3489

Состав участка: деревни: Аксинино, Каблуково, Первая Алексеевка;

территории: «Сады на реке», «Хвойная», «Энергетик»;

СНТ «Алексеевка-1», СНТ «Вектор-1», СНТ «Волхов», СНТ «Дорожник», ТСН «Здеховский луг», СНТ «Краснофлотский», СНТ «Купавинка», СПК «Марс», СНТ «Озёрный», СНТ «Озон», СНТ «Орион», СНТ «Полянка-1», СНТ «Полянка», СНТ «Родник», СНТ «Связист-2», ДСК «Слава-1», СНТ «Строитель-2», ПКИЗ «Слава», СНТ «Старт», СНТ «Утро», СНТ «Энергия», СНТ «Янтарь».

Место нахождения участковой комиссии и помещения для голосования:

Сельский Дом культуры Аксинино - структурное подразделение МБУК ГОЩ «Центр культуры и досуга «Гребнево»; дер. Аксинино, стр.10А.

#### Избирательный участок № 3490

Состав участка: посёлок Ключевенный; территория: «Цветочная»;

СНТ «Берёзка-2», СНТ «Дельфин», СНТ «Звезда», СНТ «Ключевенный-2», СНТ «Лесная поляна-3», СНТ «Солнечный», СНТ «Стоматолог», СНТ «Хуторок»;

войсковая часть.

Место нахождения участковой комиссии и помещения для голосования:

ООО «ЮЗ Зубр»; п. Ключевенный, д. 18.

#### Избирательный участок № 3491

Состав участка: деревни: Мишнево, Сукманиха, Сутоки; ГБУЗ МО «Московский областной клинический противотуберкулезный диспансер» стационар «Сукманиха»;

СНТ «Воря-2», СНТ «Восток-1», СНТ «Дубрава-1», СНТ «Изобретатель», СНТ «Изыскатель», СНТ «Ключевенное», СНТ «Урожай», СНТ «Шанс», СНТ «Мишнево-2», СНТ «Хуторок», ДНТ «Северная ривьера», ДНТ «Сутоки»;

территории: Антоновская, Мишневские дачи; «Новое Литвиново», «Новое Литвиново-1»;

квартал «Дачный 1».

Место нахождения участковой комиссии и помещения для голосования:

сектор Мишнево сельского дома культуры Литвиново – структурное подразделение МБУК ГОЩ «Центр культуры и досуга «Гребнево»; дер. Мишнево, ул. Садовая, стр. 133

#### Избирательный участок № 3492

Состав участка: деревня Назимиха, село Трубино;

СНТ «Домостроитель», СНТ «Маяк-1», СНТ «Мекан», СНТ «Природа», СНТ «Ручеёк-1», СНТ «Ручеёк-2», СНТ «Трубино», СНТ «Эколог»;

коттеджные посёлки: «Назимиха парк», «Назимиха парк-1», «Назимиха парк-2», Назимиха парк-3»;

территории: «Дачная», «Журавлиная», «Звёздная», «Зелёная», «Музыкальная», «Новое Трубино», «Производственная», «Садовая», «Солнечная», «Транспортная».

Место нахождения участковой комиссии и помещения для голосования:

отдел Трубино сельского дома культуры Литвиново - структурное подразделение МБУК ГОЩ «Центр культуры и досуга «Гребнево»; село Трубино, стр.65 Д

#### Избирательный участок № 3493

Состав участка: посёлок Литвиново: дома №№ 3, 4, 9, 10, 11, 13, 14;

деревни: Борисовка, Здохово;

СНТ «Борисовка», СНТ «Жуковка», СНТ «Литвиново-1», СНТ «Сатурн», ДНП «Престиж»; ЖК «Трубино»;

территории: «Авиационная», «Залесье», «Залесье-2», «Залесье-3», «Залесье-4», «Юпитер», «Ягодная»;

квартал «Росы».

Место нахождения участковой комиссии и помещения для голосования:

Сельский дом культуры Литвиново – структурное подразделение МБУК ГОЩ «Центр культуры и досуга «Гребнево», пос. Литвиново, стр. 3А, (здание ДК).

#### Избирательный участок № 3494

Состав участка: посёлок Литвиново: дома №№ 1, 2, 2б, 4а, 5, 6, 7, 8, 8а, 12, частные дома; дома по улицам: Живописная, Полевая, ЛПХ «Хутор - 1», ЛПХ «Хутор - 2»;

деревня Орлово;

СНТ «Витамин», СНТ «Витамин 3», СНТ «Литвиново-2», СНТ «Нимфа», СНТ «Родничек-1»;

территории: «Жемчужная», «Литвиново Парк», «Орлово парк», «Орлово парк-2», «Орлово парк-3», «Орлово парк-4», «Орлово парк-5», «Орловские усадьбы», «Снежная», «Снежная-1», «Снежная-2», «Снежная-3», «Хутор-3».

Место нахождения участковой комиссии и помещения для голосования:

МБОУ СОШ № 27 ГОЩ; пос. Литвиново, стр. 7а.

#### Избирательный участок № 3495

Состав участка: посёлок Фряново: дома по улицам: 2-ая Больничная, 40 лет Октября, Больничная, Фремова, Зелёная, Ковена, Коммунальная, Ленинская, Лесная, Нагорная, Новая, Ново-Советская, Парковая, Победы, Поварова, Садовая, Советская, Спортивная, Таратенка, Фабричная, переулком: Ново-Советским, Ленинским, Северным, Советскому; площади: Ленина; дом учителей; Фряновское лесничество.

Место нахождения участковой комиссии и помещения для голосования:

МБУК ГОЩ «Централизованная клубная система «Фряново»; пос. Фряново, пл. Ленина, д. 8.

#### Избирательный участок № 3496

Состав участка: посёлок Фряново: дома по улицам: Короткая, Московская №№ 7, 9, Первомайская №№ с 1 по 19, Пролетарская;

деревни: Бартенки, Большие Петрищи, Булаково, Коняево, Машино, Новопареево, Старопареево;

СНТ «Композит», ДНП «Пареево», СНТ «Русь», ДНТ «Север», ДНТ «Посёлок Изумрудный ручей»;

квартал «Фамильный».

Место нахождения участковой комиссии и помещения для голосования:

МБОУ СОШ № 25 им. И.А. Копылова ГОЩ; пос. Фряново, ул. Первомайская, стр. 12.

#### Избирательный участок № 3497

Состав участка: посёлок Фряново: дома по улицам: Кирпичная, Лепёшкина, Московская (кроме домов №№ 7, 9), Октябрьская, Первомайская №№ с 20 по 24, Полевая.

Место нахождения участковой комиссии и помещения для голосования:

МБУ ГОЩ СДЦ «Факел»; пос. Фряново, ул. Первомайская, д. 23

#### Избирательный участок № 3498

Состав участка: посёлок Фряново: дома по улицам: 2-ая Фабричная, Молодёжная (кроме № 9), Текстильщиков № 4.

Место нахождения участковой комиссии и помещения для голосования:

Помещение по адресу: пос. Фряново, ул. Текстильщиков, д. 4.

#### Избирательный участок № 3499

Состав участка: посёлок Фряново: дома по улице Текстильщиков №№ 1, 2, 3, с 5 по 8;

ГБУЗ Московской области «Щёлковская больница» обособленное подразделение № 2 р.п. Фряново.

Место нахождения участковой комиссии и помещения для голосования:

Помещение по адресу: пос. Фряново, ул. Текстильщиков, д. 3.

#### Избирательный участок № 3500

Состав участка: посёлок Фряново: дома по улицам: Большая Набережная, Интернациональная, Коммунистическая, Малая Набережная, Механизаторов, Могутовская, Поперечная, Прудовая, Чкалова, Южная, дома по Интернациональному проезду, Аксёновское лесничество;

деревни: Афанасово, Бобры, Глазуны, Дуброво, Еремино, Ескино, Козино, Могутово, Хлепетово; село Рязанцы;

ТСН «Бобры», СНТ «Волна-1», СНТ «Восток», СНТ «Галактика», СНТ «Дуброво», СНТ «Еремино», СНТ «Зенит», СНТ «Ивушка», СНТ «Козино», СНТ «Мележа», СНТ «Опушка», СНТ «Орбита», СНТ «Пирс», СНТ «Родник-2», СНТ «Спутник-2», СНТ «Электрон».

Место нахождения участковой комиссии и помещения для голосования:

МБОУ СОШ № 25 им. И.А. Копылова ГОЩ; пос. Фряново, ул. Механизаторов, стр. 12.

#### Избирательный участок № 3501

Состав участка: посёлок Фряново: дома по улицам: Молодёжная № 9, Текстильщиков №№ 11, 12, 13, 14, 15, Тракторная, Урожайная;

деревни: Аксёново, Головино, Горбуны, Костыши, Маврино, Мосальское, Степаньково;

кварталы: «Семейный», «Солнечный»;

микрорайон «Мавринские усадьбы»;

территория «Аксёновская»;

СНТ «Вольское-2», СНТ «Костыши», СНТ «Орехово-1», ДНП «Горбуновское», ДНТ «Перспектива», СНТ «Сокол-1», ДНП «Маврино», ДНП «Аксеново», ДП «Федорцово».

Место нахождения участковой комиссии и помещения для голосования:

Помещение по адресу: пос. Фряново, ул. Текстильщиков, д. 4.

СОВЕТ ДЕПУТАТОВ  
ГОРОДСКОГО ОКРУГА ЩЁЛКОВО  
МОСКОВСКОЙ ОБЛАСТИ  
Р Е Ш Е Н И Е  
от 05.06.2024 № 679/77-198-НПА

**Об утверждении Положения о порядке передачи имущества, находящегося в собственности городского округа Щёлково Московской области, в аренду субъектам малого и среднего предпринимательства, физическим лицам, не являющимся индивидуальными предпринимателями и применяющим специальный налоговый режим «Налог на профессиональный доход», осуществляющим деятельность на территории Московской области, без проведения торгов**

В соответствии с Федеральным законом от 06.10.2003 № 131-ФЗ «Об общих принципах организации местного самоуправления в Российской Федерации», статьей 19 Федерального закона от 26.07.2006 № 135-ФЗ «О защите конкуренции», Федеральным законом от 24.07.2007 № 209-ФЗ «О развитии малого и среднего предпринимательства в Российской Федерации», Уставом городского округа Щёлково Московской области, в целях улучшения условий для развития и поддержки малого и среднего предпринимательства на территории городского округа Щёлково Московской области Совет депутатов городского округа Щёлково Московской области

Р Е Ш И Л:

1. Утвердить Положение о порядке передачи имущества, находящегося в собственности городского округа Щёлково Московской области, в аренду субъектам малого и среднего предпринимательства, физическим лицам, не являющимся индивидуальными предпринимателями и применяющим специальный налоговый режим «Налог на профессиональный доход», осуществляющим деятельность на территории Московской области, без проведения торгов (прилагается).
2. Признать утратившим силу решение Совета депутатов городского округа Щёлково Московской области от 26.04.2023 № 517/61-142-НПА «Об утверждении Положения о порядке передачи имущества, находящегося в собственности городского округа Щёлково Московской области, в аренду субъектам малого и среднего предпринимательства, физическим лицам, не являющимся индивидуальными предпринимателями и применяющим специальный налоговый режим «Налог на профессиональный доход», осуществляющим деятельность на территории Московской области, без проведения торгов».
3. Уполномочить настоящее решение в общественно-политической газете «Время» и разместить на официальном сайте Администрации городского округа Щёлково.

Председатель Совета депутатов городского округа Щёлково **М.Н. Тарасова**  
Глава городского округа Щёлково **А.А. Булгаков**

Полный текст решения размещён на официальном сайте городского округа Щёлково <http://shhyolkovo.ru/>

СОВЕТ ДЕПУТАТОВ ГОРОДСКОГО ОКРУГА ЩЁЛКОВО  
МОСКОВСКОЙ ОБЛАСТИ  
Р Е Ш Е Н И Е

от 05.06.2024 № 680/77-199-НПА

**О внесении изменений в Положение о старосте сельского населенного пункта в городском округе Щёлково Московской области», утвержденное решением Совета депутатов городского округа Щёлково Московской области от 25.12.2019 № 62/7-16-НПА**

В соответствии со ст. 27.1 Федерального закона от 06.10.2003 № 131-ФЗ «Об общих принципах организации местного самоуправления в Российской Федерации», на основании Закона Московской области от 17.08.2018 № 124/2018-ОЗ «О старостах сельских населенных пунктов в Московской области», руководствуясь Уставом городского округа Щёлково Московской области Совет депутатов городского округа Щёлково

Р Е Ш И Л:

1. Внести в Положение о старосте сельского населенного пункта в городском округе Щёлково Московской области, утвержденное решением Совета депутатов городского округа Щёлково Московской области от 25.12.2019 № 62/7-16-НПА (далее – Положение), следующие изменения:
  - 1.1. Пункт 4.1 раздела 4 Положения дополнить абзацем 9 следующего содержания:
    - «приобретения им статуса иностранного агента».
  2. Настоящее решение подлежит опубликованию в общественно-политической газете городского округа Щёлково «Время» и размещению на официальном сайте Администрации городского округа Щёлково в информационно-телекоммуникационной сети Интернет.

Председатель Совета депутатов городского округа Щёлково **М. Н. Тарасова**  
Глава городского округа Щёлково **А.А. Булгаков**

#### Извещение № 2100000673000000136

**о приеме заявлений от граждан о намерении участвовать в аукционе в отношении земельного участка сведения о котором не внесены в ЕГРН, опубликованное на сайте [torgi.gov.ru/](https://torgi.gov.ru/) (извещение от 14.06.2024)**

Администрация городского округа Щёлково Московской области в соответствии со статьей 39.18 Земельного кодекса Российской Федерации извещает население о возможном предоставлении в аренду земельного участка:

№ п/п	Местоположение земельного участка	Кадастровый квартал	Вид разрешенного использования земельного участка	Площадь земельного участка (кв. м)	Категория земель
1	Московская область, городской округ Щёлково, д. Малые Петрищи	50:14:0020314	ведение садоводства	761	Земли населённых пунктов

Граждане, заинтересованные в предоставлении в аренду вышеуказанного земельного участка вправе подать заявление о намерении участвовать в аукционе на право заключения договора аренды земельного участка.

Заявления о намерении участвовать в аукционе на право заключения договора аренды земельного участка могут быть представлены в течение 30 дней со дня опубликования настоящего извещения с помощью Портала Государственных и муниципальных услуг Московской области, по ссылке: <https://uslugi.mosreg.ru/services/17999>, выбор цели обращения: «Подча заявления на извещение, опубликованное в соответствии со ст. 39.18 ЗК РФ, о намерении участвовать в аукционе в отношении земельного участка, сведения о котором НЕ внесены в ЕГРН».

В заявлении необходимо указать:

- фамилию, имя, отчество, место жительства заявителя и реквизиты документа, удостоверяющего личность заявителя (для граждан), указать информацию о заинтересовавшем земельном участке (кадастровый квартал, адрес, площадь, категория и вид разрешённого использования, номер извещения).

Получить справочную информацию, а также ознакомиться со схемой расположения земельного участка можно по тел.8 (496) 566-80-18.

Утверждена

*Администрацией Огуднево Щелковского района*

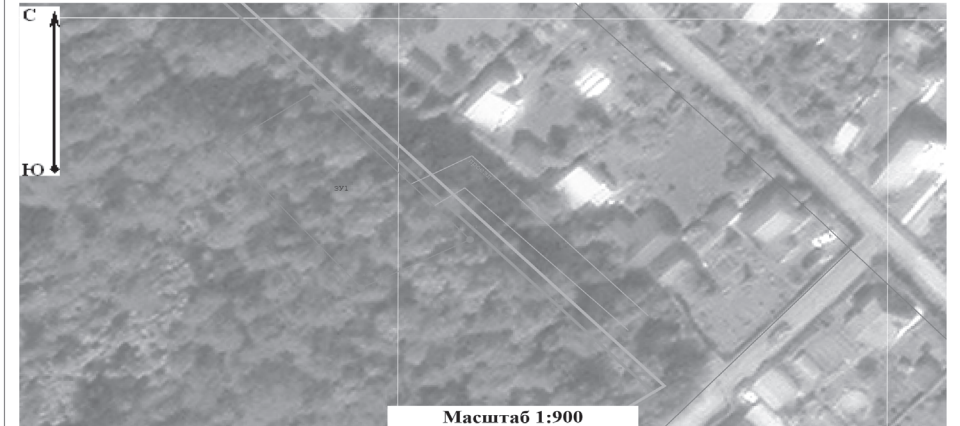
(наименование документа об утверждении, включая наименование органа государственной власти или органов местного самоуправления, принявших решение об утверждении схемы или подписавших соглашение о перераспределении земельных участков)

от \_\_\_\_\_ № \_\_\_\_\_

#### Схема расположения земельного участка или земельных участков на кадастровом плане территории

Система координат: МСК-50 зона2					
Условный номер земельного участка		-			
<i>(указывается в случае, если предусматривается образование двух и более земельных участков)</i>					
Площадь земельного участка		761	м <sup>2</sup>		
<i>(указывается проектная площадь образуемого земельного участка, вычисленная с использованием технологических и программных средств, в том числе размещенных на официальном сайте федерального органа исполнительной власти, уполномоченного Правительством Российской Федерации на осуществление государственного кадастрового учета, государственной регистрации прав, ведение Единого государственного реестра недвижимости и предоставление сведений, содержащихся в Едином государственном реестре недвижимости, в информационно-телекоммуникационной сети "Интернет" (далее - официальный сайт), с округлением до 1 квадратного метра. Указанное значение площади земельного участка может быть уточнено при проведении кадастровых работ не более чем на десять процентов)</i>					
Обозначение характерных точек границ	Координаты		Обозначение характерных точек границ		
	<i>(указываются в случае подготовки схемы расположения земельного участка с использованием технологических и программных средств, в том числе размещенных на официальном сайте. Значения координат, полученные с использованием указанных технологических и программных средств, указываются с округлением до 0,01 метра)</i>				
	X	Y			
n1	503 763,22	2 238 693,45	n4	503 753,60	2 238 674,45
n2	503 792,42	2 238 666,04	n1	503 763,22	2 238 693,45
n3	503 781,65	2 238 650,23			

Обозначение характерных точек границ	Координаты		Обозначение характерных точек границ		
	<i>(указываются в случае подготовки схемы расположения земельного участка с использованием технологических и программных средств, в том числе размещенных на официальном сайте. Значения координат, полученные с использованием указанных технологических и программных средств, указываются с округлением до 0,01 метра)</i>				
	X	Y			
n1	503 763,22	2 238 693,45	n4	503 753,60	2 238 674,45
n2	503 792,42	2 238 666,04	n1	503 763,22	2 238 693,45
n3	503 781,65	2 238 650,23			





## Извещение № 2100000673000000135

о приеме заявлений от граждан о намерении участвовать в аукционе в отношении земельного участка сведения о котором не внесены в ЕГРН, опубликованное на сайте [torgi.gov.ru](http://torgi.gov.ru) (извещение от 14.06.2024 № 2100000673000000135)

Администрация городского округа Щёлково Московской области в соответствии со статьей 39.18 Земельного кодекса Российской Федерации извещает население о возможном предоставлении в аренду земельного участка:

№ п/п	Местоположение земельного участка	Кадастровый квартал	Вид разрешенного использования земельного участка	Площадь земельного участка (кв. м)	Категория земель
1	Московская область, городской округ Щёлково, д. Малые Петрищи	50:14:0020314	ведение садоводства	796	Земли населённых пунктов

Граждане, заинтересованные в предоставлении в аренду вышеуказанного земельного участка вправе подать заявление о намерении участвовать в аукционе на право заключения договора аренды земельного участка.

Заявления о намерении участвовать в аукционе на право заключения договора аренды земельного участка могут быть представлены в течение 30 дней со дня опубликования настоящего извещения с помощью Портал Государственных и муниципальных услуг Московской области, по ссылке: <https://uslugi.mosreg.ru/services/17999>, выбрав цель обращения: «Подать заявления на извещение, опубликованное в соответствии со ст. 39.18 ЗК РФ, о намерении участвовать в аукционе в отношении земельного участка, сведения о котором НЕ внесены в ЕГРН».

В заявлении необходимо указать:

- фамилию, имя, отчество, место жительства заявителя и реквизиты документа, удостоверяющего личность заявителя (для граждан), указать информацию о заинтересовавшем земельном участке (кадастровый квартал, адрес, площадь, категорию и вид разрешённого использования, номер извещения).

Получить справочную информацию, а также ознакомиться со схемой расположения земельного участка можно по тел.8 (496) 566-80-18.

Утверждена

Администрацией Огуднево Щелковского района

(наименование документа об утверждении, включая наименования органов государственной власти или органов местного самоуправления, принявших решение об утверждении схемы или подписавших соглашение о перераспределении земельных участков)

от \_\_\_\_\_ № \_\_\_\_\_

### Схема расположения земельного участка или земельных участков на кадастровом плане территории

#### Система координат: МСК-50 зона2

Условный номер земельного участка _____					
(указывается в случае, если предусматривается образование двух и более земельных участков)					
Площадь земельного участка		796 м <sup>2</sup>			
(указывается проектная площадь образуемого земельного участка, вычисленная с использованием технологических и программных средств, в том числе размещенных на официальном сайте федерального органа исполнительной власти, уполномоченного Правительством Российской Федерации на осуществление государственного кадастрового учета, государственной регистрации прав, ведение Единого государственного реестра недвижимости и предоставление сведений, содержащихся в Едином государственном реестре недвижимости, в информационно-телекоммуникационной сети "Интернет" (далее - официальный сайт), с округлением до 1 квадратного метра. Указанное значение площади земельного участка может быть уточнено при проведении кадастровых работ не более чем на десять процентов)					
Обозначение характерных точек границ	Координаты		Обозначение характерных точек границ	Координаты	
	(указываются в случае подготовки схемы расположения земельного участка с использованием технологических и программных средств, в том числе размещенных на официальном сайте. Значения координат, полученные с использованием указанных технологических и программных средств, указываются с округлением до 0,01 метра)				
	X	Y		X	Y
н1	503 735,85	2 238 719,15	н4	503 763,22	2 238 693,45
н2	503 724,17	2 238 702,08	н1	503 735,85	2 238 719,15
н3	503 753,60	2 238 674,45			



Условные обозначения:

	- характеристическая точка земельного участка		- вновь образованная часть границы, сведения о которой достаточны для определения ее местоположения
	- граница кадастрового квартала		- Обозначение кадастрового квартала
	- Объект капитального строительства, сооружение		- Граница населенного пункта
	- граница зоны с особыми условиями использования территории, согласно сведений ЕГРН		

## ВРЕМЯ

**УЧРЕДИТЕЛЬ:** ГАУ МО «Издательский дом «Подмосковье»

**СОУЧРЕДИТЕЛЬ:**  
Администрация городского округа Щёлково МО

**ИЗДАТЕЛЬ:**  
ГАУ МО «Издательский дом «Подмосковье»

**Директор –** ГЕРАСИМЕНКО С. А.  
**Главный редактор –** ПОПОВ И. А.

**Выпускающий редактор –**  
ХРАМЦОВА Т. Г.

**АДРЕС РЕДАКЦИИ:**  
143500, Московская обл., г. Истра, ул. Рябкина, д. 1, помещ. 12

**АДРЕС ИЗДАТЕЛЯ:**  
143500, Московская обл., г. Истра, ул. Рябкина, д. 1, помещ. 12

Газета зарегистрирована в Управлении Федеральной службы по надзору в сфере связи, информационных технологий и массовых коммуникаций по Центральному федеральному округу. Запись о регистрации СМИ ПИ № ТУ 50-02881 от 26.12.2019

При перепечатке согласование с редакцией обязательно. Рукописи не рецензируются и не возвращаются. Точка зрения редакции может не совпадать с мнением авторов. Редакция не несет ответственности за достоверность содержания рекламных материалов. Материалы под рубрикой «Информация», «Реклама», «Крупный план» публикуются на коммерческой основе.

Отпечатано в ООО «Типография «Миттель Пресс». Адрес: 127254, г. Москва, ул. Руставели, д. 14, стр. 6  
**Тел.:** 8 (495) 780-01-89  
**Тираж** 510 экз.  
**Заказ** № 405. Цена – свободная.

Газета выходит один раз в неделю.  
Категория информационной продукции: 16+

Утверждена

(наименование документа об утверждении, включая наименования

органов государственной власти и органов местного

самоуправления, принявших решение об утверждении схемы

или подписавших соглашение о перераспределении земельных участков)

от \_\_\_\_\_ № \_\_\_\_\_

### Схема расположения земельного участка на кадастровом плане территории

#### Площадь земельного участка 3000 м<sup>2</sup>

Обозначение характерных точек границ	Система координат МСК-50, м	
	X	Y
1	2	3
1	503092.45	2235975.81
2	503126.00	2236032.71
3	503137.14	2236050.86
4	503105.63	2236067.27
5	503062.67	2235991.22
1	503092.45	2235975.81

кад. № квартала 50:14:0020317



Условные обозначения:

	- граница образуемого земельного участка
	- границы учтённых земельных участков, согласно сведений ЕГРН
	- границы зон с особыми условиями использования территории, согласно сведений ЕГРН